

TROUSSE D'INTÉGRATION POUR LES PARTENAIRES

Bienvenue au réseau de soins
de Travail sécuritaire NB!

Gens

Prévention

Intégrité



À L'INTÉRIEUR



NOUS CONNAÎTRE		16	Rapports et factures
6	À notre sujet	18	Processus de prise de décision
7	Nos clients	RESSOURCES SUR NOTRE SITE WEB	
8	Notre engagement	22	Portails de Travail sécuritaire NB
ÊTRE NOTRE PARTENAIRE		28	Mes services et autres outils en ligne
12	Le rétablissement est un travail d'équipe	ANNEXES	
13	Processus d'intégration	31	Définitions
14	Rencontrez vos conseillers	33	Liens rapides

Bienvenue!

C'est avec grand plaisir que nous vous accueillons en tant que partenaire en soins de santé. Nous sommes ravis que vous fassiez partie de notre réseau de fournisseurs approuvés, lesquels jouent un rôle essentiel pour assurer la santé et le bien-être des travailleurs néo-brunswickois.

Vous offrez des services essentiels de réadaptation et d'évaluation qui permettent aux travailleurs de retourner au travail et qui améliorent leur vie, tant au travail qu'à la maison. Votre expertise et votre engagement envers les soins aux clients contribuent de façon importante à notre mission : collaborer avec tous les intervenants pour concevoir, établir et gérer un continuum efficace de sécurité et de soins.

Nous organiserons une réunion avec vous dans les prochaines semaines. Vous pourrez en apprendre plus à notre sujet et aurez l'occasion de poser des questions. Veuillez vous servir de cette trousse d'intégration pour vous préparer pour la réunion. Cette trousse pourra également vous servir de ressource à l'avenir.

Nous avons hâte de travailler avec vous!



Partenaires en vue de l'excellence en matière de service

Message du président et chef de la direction de Travail sécuritaire NB



Bienvenue au réseau de fournisseurs de soins de santé de Travail sécuritaire NB. Nous avons hâte de collaborer avec vous en vue d'offrir des services exceptionnels aux travailleurs de la province.

Les valeurs de Travail sécuritaire NB sont la responsabilité, la collaboration et la confiance. Nous intégrons ces valeurs à tout ce que nous faisons, qu'il s'agisse de notre première rencontre avec vous ou de soutien par la suite. Nous favorisons la communication ouverte, le partage de connaissances, les approches fondées sur des preuves et la recherche constante de l'excellence en matière de soins.

Ensemble, nous aurons un effet positif sur la vie des travailleurs de la province et de leur famille pendant le rétablissement du travailleur blessé.

Vous êtes un partenaire précieux, et nous voulons vous aider à réussir en vous fournissant les connaissances, les outils et les liens qui vous permettront de traiter et de soutenir les travailleurs blessés le mieux possible.

N'hésitez pas à communiquer avec l'un de nos conseillers en soins de santé compétents à tout moment pour obtenir des conseils et de l'aide. Au nom de Travail sécuritaire NB, je vous remercie de votre diligence et de votre engagement à fournir des soins et des services de qualité.

Le président et chef de la direction,

A handwritten signature in black ink, appearing to read 'Tim Petersen'.

Tim Petersen

NOUS CONNAÎTRE

Gens

Prévention

Intégrité



NOUS CONNAÎTRE

À notre sujet

Travail sécuritaire NB est une société de la Couronne qui est engagée à promouvoir des lieux de travail sains et sécuritaires au Nouveau-Brunswick. Bien que son objectif principal soit la prévention des blessures subies au travail et des maladies professionnelles, il offre des services de réadaptation complets et des prestations pour perte de gains lorsque ces blessures ou maladies surviennent.



Nos principes fondateurs

Le régime d'indemnisation des travailleurs du Nouveau-Brunswick a été établi en 1918. Il repose sur les principes formulés cinq ans plus tôt par l'ancien juge en chef de l'Ontario, sir William Meredith.

Les principes de Meredith représentent un compromis historique selon lequel les employeurs financent le régime d'indemnisation et partagent la responsabilité lorsque des travailleurs sont blessés.

En retour, les travailleurs blessés reçoivent des prestations pour perte de gains et d'aide médicale pendant leur rétablissement.

Les travailleurs blessés qui reçoivent des prestations d'indemnisation ne peuvent pas intenter de poursuites contre leur employeur. Les principes de Meredith sont devenus le fondement de la législation en matière d'indemnisation des travailleurs dans tout le Canada et le demeurent encore aujourd'hui.

Voici les principes de Meredith :

- 1. Indemnisation sans égard à la responsabilité**
- 2. Sécurité des prestations**
- 3. Responsabilité collective**
- 4. Administration indépendante**
- 5. Compétence exclusive**



NOUS CONNAÎTRE

Nos clients



À Travail sécuritaire NB, les Néo-Brunswickois et leur sécurité nous importent. Nous traitons chaque travailleur, employeur, réclamation, incident au lieu de travail et inspection du lieu de travail avec le plus grand soin.



Le travail que nous faisons est important, tout comme les personnes pour lesquelles nous le faisons. Nous aidons les travailleurs qui ont subi une blessure au travail à se rétablir en toute sécurité, et nous aidons les employeurs à rendre leur lieu de travail sécuritaire. Nous visons également à offrir un service exceptionnel à nos clients, qu'il s'agisse de travailleurs ou d'employeurs.

AIDER LES TRAVAILLEURS À SE RÉTABLIR

En vertu de la *Loi sur les accidents du travail* et avec votre aide, nous aidons les travailleurs à se rétablir à la suite d'une blessure subie au travail ou d'une maladie professionnelle. Nous veillons à ce qu'ils reçoivent les traitements médicaux dont ils ont besoin quand ils en ont besoin, ainsi que des prestations pour les protéger, ainsi que leur famille, des effets financiers d'une blessure subie au travail ou d'une maladie professionnelle.



*Données de 2022

NOUS CONNAÎTRE

Notre engagement

Travail sécuritaire NB est engagé à assurer l'excellence de ses services. Cela signifie offrir des soins et des services de qualité aux travailleurs blessés de la province, et ce, rapidement.

Nous visons un retour au travail rapide et sécuritaire afin d'appuyer le mieux possible les travailleurs et les lieux de travail du Nouveau-Brunswick.

Les travailleurs restent en contact avec leurs collègues, maintiennent leur routine et conservent un sentiment de valeur et d'identité. Ils se concentrent sur ce qu'ils *peuvent* faire, et non sur ce qu'ils *ne peuvent pas* faire.

Les employeurs conservent un employé précieux. Il y a moins de perturbations au lieu de travail et ils aident à établir une culture de confiance et de soutien, ce qui améliore la productivité.

En travaillant avec des partenaires comme vous, nous pouvons appuyer les travailleurs et les employeurs afin d'atteindre ce but.

VISION

Faire du Nouveau-Brunswick l'endroit le plus sécuritaire où travailler.

MISSION

Collaborer avec tous les intervenants pour concevoir, établir et gérer un continuum efficace de sécurité et de soins.

VALEURS

Responsabilité | Collaboration | Confiance

Travail sécuritaire NB vise à faire de notre province l'endroit le plus sécuritaire où travailler. Les trois valeurs fondamentales de Travail sécuritaire NB sont la responsabilité, la collaboration et la confiance.

NOUS CONNAÎTRE

Chaque jour compte

Lorsqu'il s'agit du rétablissement d'un travailleur, **chaque jour compte**. Travail sécuritaire NB adopte une approche de traitement précoce et fondée sur des preuves, réduisant ainsi le risque d'invalidité à long terme et ses conséquences. **Le retour au travail, ça fait partie d'un retour à la vie normale!** Pour en apprendre plus, veuillez consulter les [ressources en ligne de Travail sécuritaire NB](#), ainsi que les renseignements provenant d'autres organismes spécialisés dans les meilleures pratiques de médecine du travail.



Cliquez ici!



Lien entre le travail et la santé



Il existe de nombreuses preuves du lien positif entre le travail et la santé (santé physique, mentale et sociale). ... L'absence du travail contribue à la détérioration de la santé ainsi qu'à la prolongation du délai de rétablissement et de la durée de l'incapacité.



– *Spécialistes en médecine du travail du Canada*



NOUS CONNAÎTRE

Notre approche rapide et proactive

Travail sécuritaire NB adopte une approche proactive pour prévenir l'incapacité au travail, et ce, grâce à votre collaboration.

Nous utilisons une stratégie éprouvée axée sur des services rapides et individualisés afin de permettre au travailleur de demeurer au travail ou de maintenir un lien avec son lieu de travail, dans la mesure du possible.

Nos équipes de services de maintien au travail et d'intervention primaire offrent des soins personnalisés dès qu'une blessure ou une maladie survient.

Notre modèle *Des soins plus près de son domicile* fait en sorte que le travailleur reçoive des soins dans sa communauté ou près de celle-ci, lorsque cela est possible. Cela lui permet de rester en contact avec sa famille et ses amis, qui représentent pour lui un soutien important.



Voici certaines de nos stratégies :

- [Équipe d'intervention primaire](#)
- [Équipe de maintien au travail](#)
- [Programme de renvoi direct en physiothérapie*](#)
- [Programme RÉUSSIR*](#)
- Équipes de gestion des réclamations spécialisées dans des secteurs précis
- Gestion des relations avec les partenaires stratégiques

*L'accès à des traitements avant la prise de décision afin d'accélérer le rétablissement.

ÊTRE NOTRE PARTENAIRE

Gens

Prévention

Intégrité



ÊTRE NOTRE PARTENAIRE

Le rétablissement est un travail d'équipe

Le travail d'équipe est nécessaire pour établir des modalités de travail sécuritaires et durables pour les travailleurs blessés. Les travailleurs, les employeurs et les partenaires en soins de santé doivent tous aider à mettre l'accent sur ce qu'une personne peut faire au lieu de travail plutôt que sur ce qu'elle ne peut pas faire.

Votre rôle



- Offrir dans les meilleurs délais des traitements fondés sur les preuves afin de favoriser le rétablissement du travailleur.
- Aider le travailleur blessé à comprendre les bienfaits d'un retour au travail rapide.
- Communiquer et collaborer avec tous les partenaires de soins, y compris l'employeur et Travail sécuritaire NB, dans le cadre du rétablissement du travailleur.



- Travailler en étroite collaboration avec la personne responsable de la réclamation afin d'aider le travailleur à se rétablir.
- Participer activement au programme de maintien au travail ou de retour au travail, par exemple en suggérant des idées sur la façon d'adapter les tâches du travailleur en toute sécurité.



Processus d'intégration

Liste de contrôle

- 1 Recevoir la trousse d'intégration**
Obtenez une trousse d'intégration contenant des renseignements propres à une discipline.
- 2 Examiner les documents d'intégration**
Examinez les documents pour commencer à comprendre Travail sécuritaire NB et le réseau de fournisseurs.
- 3 Désigner la personne-ressource principale**
Désignez votre conseiller en soins de santé partenaire (la personne qui vous a remis la trousse d'intégration) et prenez note de ses coordonnées.
- 4 Déterminer les questions en suspens**
Déterminez toute question que vous pourriez avoir après avoir examiné les documents d'intégration.
- 5 Assister à la séance d'orientation**
À la séance d'orientation, votre personne-ressource principale vous expliquera tous les autres renseignements propres à la discipline et répondra à toutes les questions en suspens.
- 6 Planifier la première vérification**
Avant la fin des trois mois de partenariat avec Travail sécuritaire NB, votre personne-ressource principale communiquera avec vous pour organiser une réunion.
- 7 Participer à la réunion**
Posez toutes les questions en suspens et recevez des réponses.

Calendrier d'intégration



Semaine 1	Mois 1	Mois 3	Mois 6
Examen des documents Obtenez la trousse d'intégration, les ressources et les guides, ainsi que d'autres documents à l'appui.	Séance d'orientation Une séance d'orientation individuelle dirigée par un conseiller en soins de santé de Travail sécuritaire NB aura lieu afin de donner des conseils et de répondre aux questions.	Vérification Une réunion informelle avec votre conseiller en soins de santé de Travail sécuritaire NB aura lieu pour déterminer vos progrès, répondre à vos questions et vous offrir du soutien.	Examen officiel Après six mois, Travail sécuritaire NB procédera à un examen des clients reçus à ce jour pour déterminer ce qui va bien et ce qui peut être amélioré.

ÊTRE NOTRE PARTENAIRE

Rencontrez vos conseillers

Travail sécuritaire NB s'engage à vous soutenir! Nos conseillers en soins de santé hautement qualifiés sont vos partenaires pour assurer le bien-être et les soins des travailleurs. Ils ont une connaissance approfondie de leur discipline respective et comprennent les défis particuliers auxquels sont confrontés les travailleurs blessés et les fournisseurs de soins de santé qui les servent.

Consultez la section propre à votre discipline pour connaître votre conseiller et ses coordonnées ou faites le 1 800 999-9775.



Justin Parsons
Conseiller en
physiothérapie



Heather Forster
Conseillère en
ergothérapie



Beth McCluskey Pelletier
Conseillère en
physiothérapie

Quand dois-je communiquer avec mon conseiller?

Bien que vous travaillerez surtout avec le travailleur blessé et la personne chargée de la réclamation de Travail sécuritaire NB, nos conseillers en soins de santé offrent un niveau de soutien supplémentaire. Voici quelques exemples de moments où vous pouvez communiquer avec votre conseiller afin d'assurer une communication et un échange de renseignements efficaces tout au long du partenariat.

« **Nous sommes
là pour
vous aider!** »

1

Changement apporté aux activités commerciales

- Nouveaux services ou nouveau personnel disponibles (tels que l'ajout d'expertise ou de capacités)
- Services ou personnel n'étant plus disponibles pour les clients de Travail sécuritaire NB
- Ouverture ou fermeture d'emplacements d'activités

2

Changement apporté aux coordonnées de la personne-ressource

- Déménagement d'emplacement ou de bureau
- Changement de courriel ou d'adresse postale
- Changement de numéro de téléphone

3

Besoin d'aide pour traiter un client de Travail sécuritaire NB

- Questions ou préoccupations concernant le plan de réadaptation du client
- Lorsque le traitement ne donne pas les résultats voulus et que vous recommandez une nouvelle approche ou que vous voulez examiner d'autres options

ÊTRE NOTRE PARTENAIRE

Présentation rapide de rapports

Nous mettons les travailleurs au premier plan à chaque étape de leur rétablissement. Des **rapports rapides et complets** nous aident à y arriver. Ils nous aident à prendre des décisions rapides, ce qui permet aux travailleurs de recevoir les soins appropriés quand ils en ont besoin. Veuillez transmettre des rapports complets.

Jetez un coup d'œil aux formulaires relatifs aux soins de santé!

← Cliquez ici!

Transmettez vos rapports par le biais du portail de **Mes services**.

Besoin d'aide?



1 800 999-9775

Vous pouvez aussi envoyer vos rapports par télécopie au 1 888 629-4722 ou par la poste (Travail sécuritaire NB, 1, rue Portland, case postale 160, Saint John NB E2L 3X9).



ÊTRE NOTRE PARTENAIRE

Factures

Facturez selon les honoraires* que Travail sécuritaire NB a établis pour les fournisseurs.

Les factures doivent comprendre :

- ✓ Nom du client
- ✓ Numéro de réclamation
- ✓ Nom du fournisseur de services / de la clinique
- ✓ Description du service offert
- ✓ Date de chaque intervention

Transmettez vos factures par le biais du portail de **Mes services**.

Besoin d'aide?

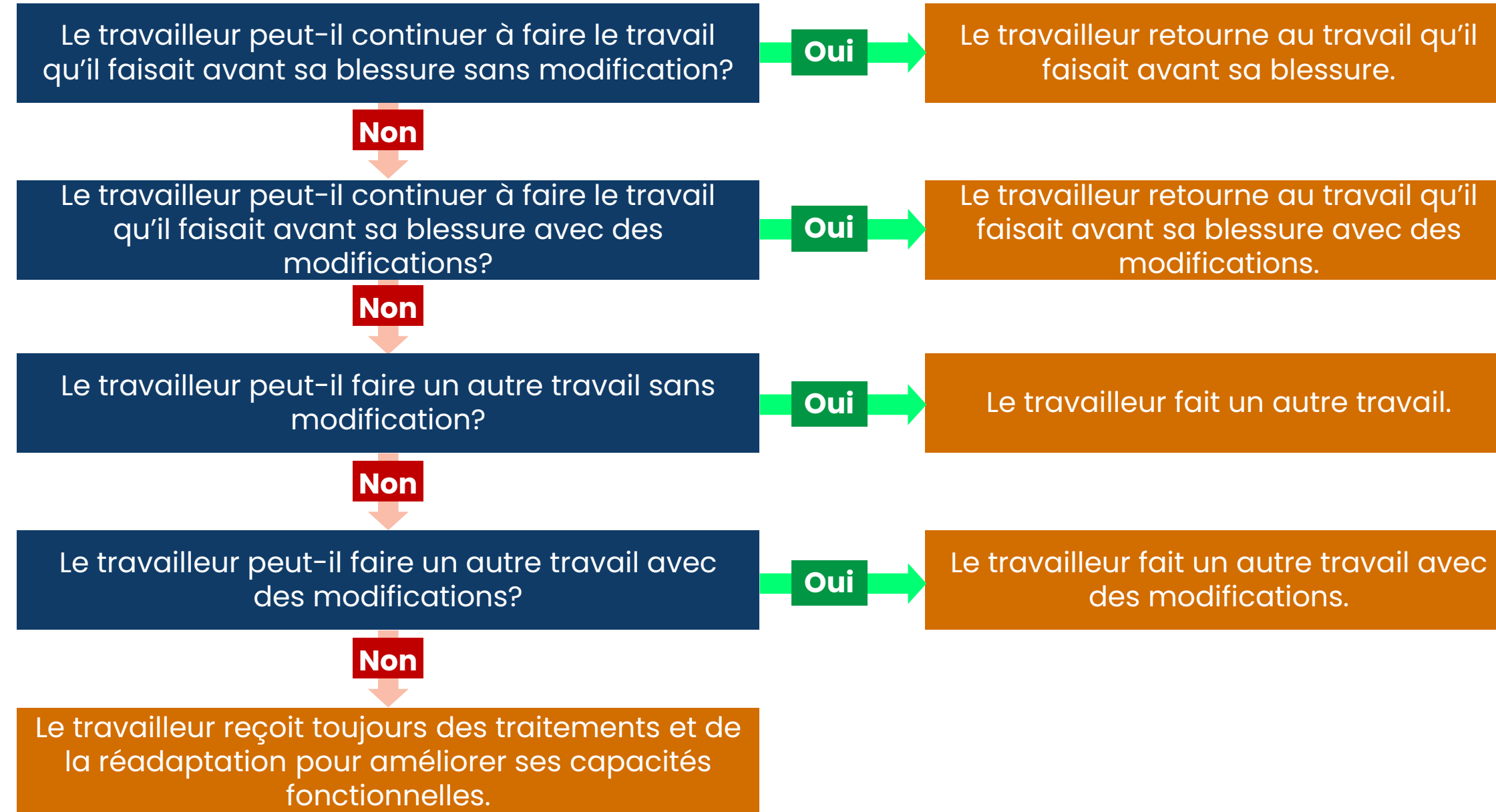
 1 800 999-9775

*Consultez votre contrat.



Processus de prise de décision

Un travailleur a subi une blessure. Et maintenant?



ÊTRE NOTRE PARTENAIRE

Questions

Travail sécuritaire NB est là pour travailler avec vous. Si vous avez des recommandations ou des préoccupations, veuillez communiquer avec nous.

Vous n'êtes pas d'accord avec une décision ou une directive de Travail sécuritaire NB?

Parlez-en à la personne responsable de la réclamation de Travail sécuritaire NB ou à votre conseiller en soins de santé.

Que se passe-t-il en cas de plainte?

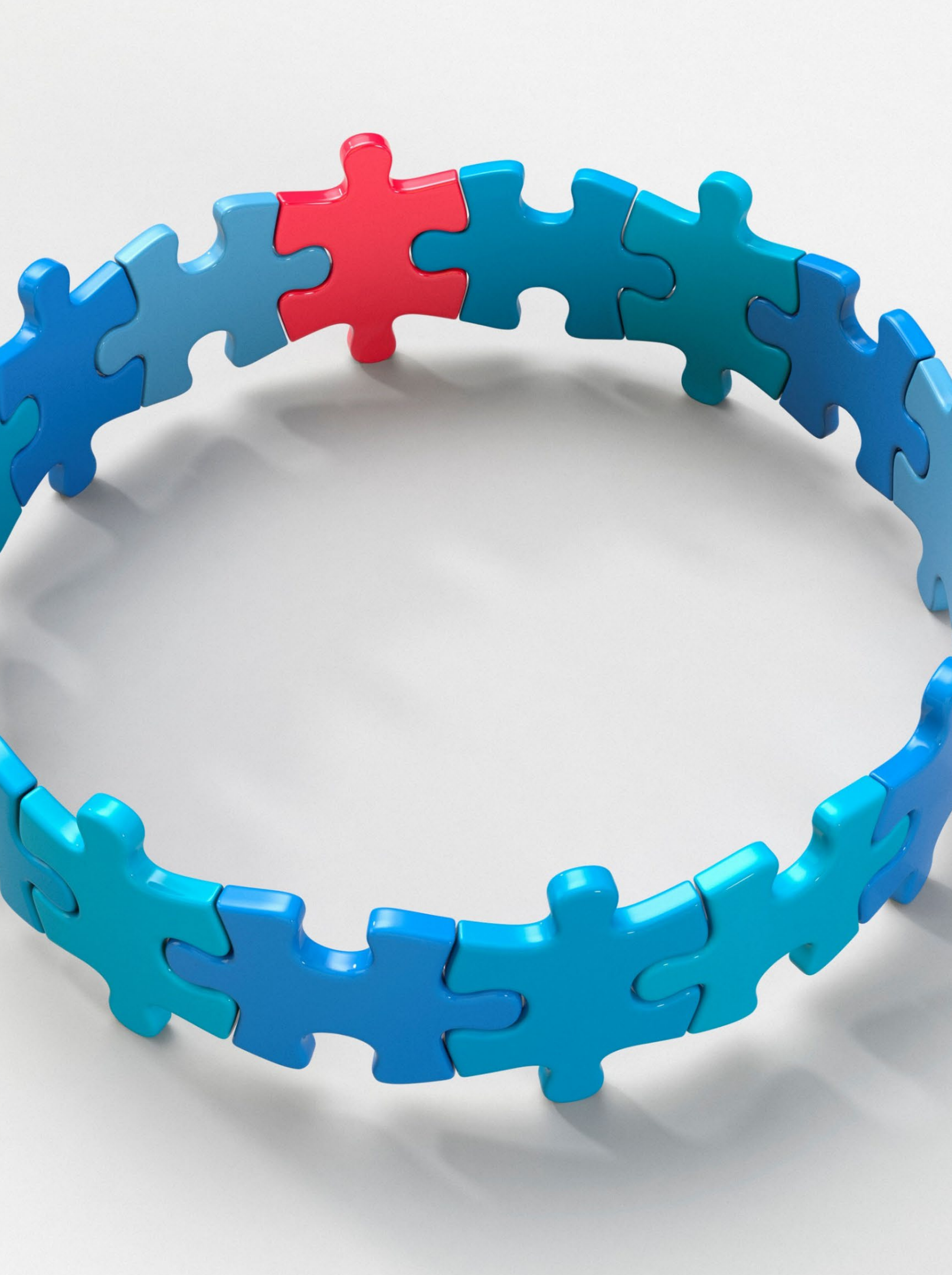
Nous prenons le soin de nos clients au sérieux. Notre équipe examine à fond toute préoccupation ou plainte adressée à Travail sécuritaire NB concernant le service d'un fournisseur. Il s'agira notamment d'examiner les renseignements cliniques et de s'entretenir avec vous, le propriétaire de la clinique (le cas échéant), le travailleur et le personnel de Travail sécuritaire NB.

Une fois l'enquête terminée, nous la mettons par écrit et la communiquons au propriétaire de la clinique. Les problèmes cliniques peuvent donner lieu à l'imposition d'une période probatoire à la clinique ou sa radiation de la liste des fournisseurs approuvés.

Si la plainte est fondée et peut avoir une incidence sur la protection du public, elle est transmise par écrit à l'organisme de surveillance du fournisseur (par exemple, le Collège des physiothérapeutes du Nouveau-Brunswick).

Appelez-nous : 1 800 999-9775





ÊTRE NOTRE PARTENAIRE

En bref

Grâce à ce partenariat, vous :

- travaillerez en collaboration avec nous pour veiller à ce que les travailleurs blessés reçoivent un traitement approprié;
- reconnaîtrez et défendrez l'importance que constitue le retour au travail rapide et en toute sécurité du travailleur blessé;
- soutiendrez et encouragerez les travailleurs et leur employeur dans le cadre d'un programme de maintien au travail ou de retour au travail rapide et en toute sécurité;
- présenterez des rapports cliniques de qualité et dans les délais.

Nos conseillers qualifiés sont là pour vous aider et vous soutenir.

Le retour au travail, ça fait partie d'un retour à la vie normale.

RESSOURCES SUR NOTRE SITE WEB

Gens
Prévention
Intégrité



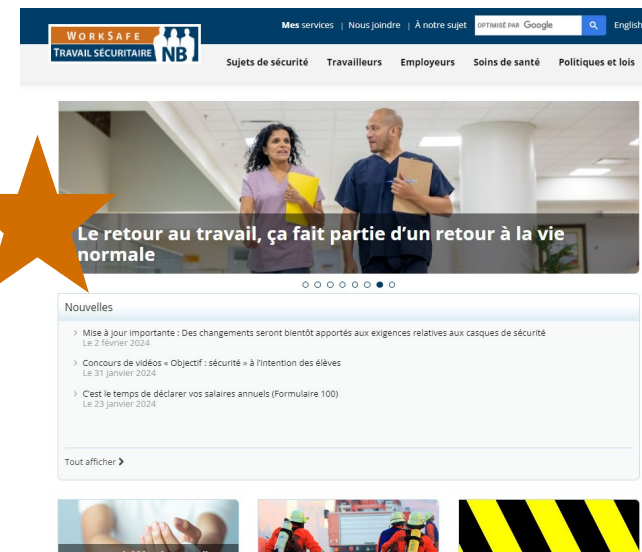
RESSOURCES SUR NOTRE SITE WEB

Portails de Travail sécuritaire NB

Ressources additionnelles en un clic

Travail sécuritaire NB offre des ressources utiles qui sont facilement accessibles. Quatre portails (en plus d'une application) nous aident à appuyer les travailleurs, les employeurs et les partenaires en soins de santé de la province. Les portails qui ont une étoile sont particulièrement utiles pour les partenaires en soins de santé. Veuillez prendre le temps de consulter ces portails.

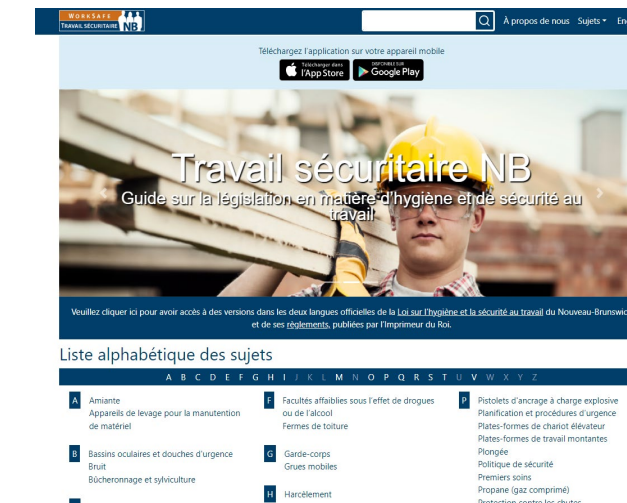
travailsecuritairenb.ca



Travailler à sa santé



Travail sécuritaire NB : Guide sur la législation en matière d'hygiène et de sécurité au travail



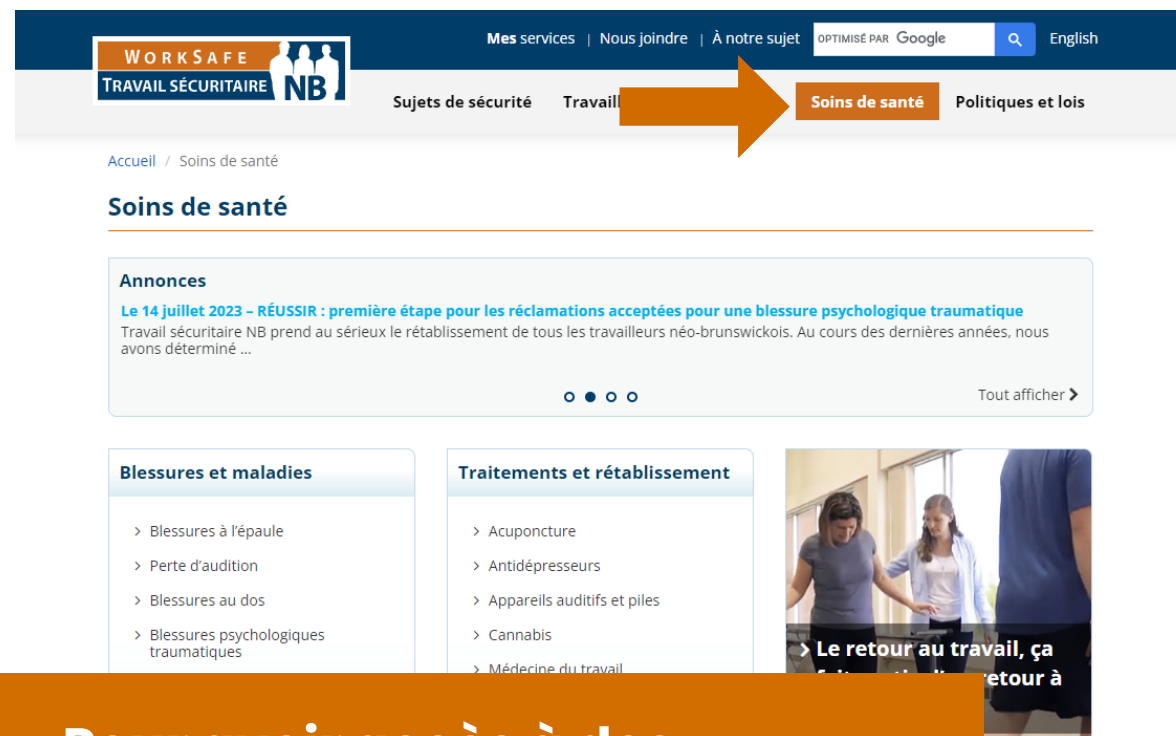
Plan stratégique



Cliquez sur chacune des images pour vous rendre au portail!

RESSOURCES SUR NOTRE SITE WEB

travailsecuritairenb.ca



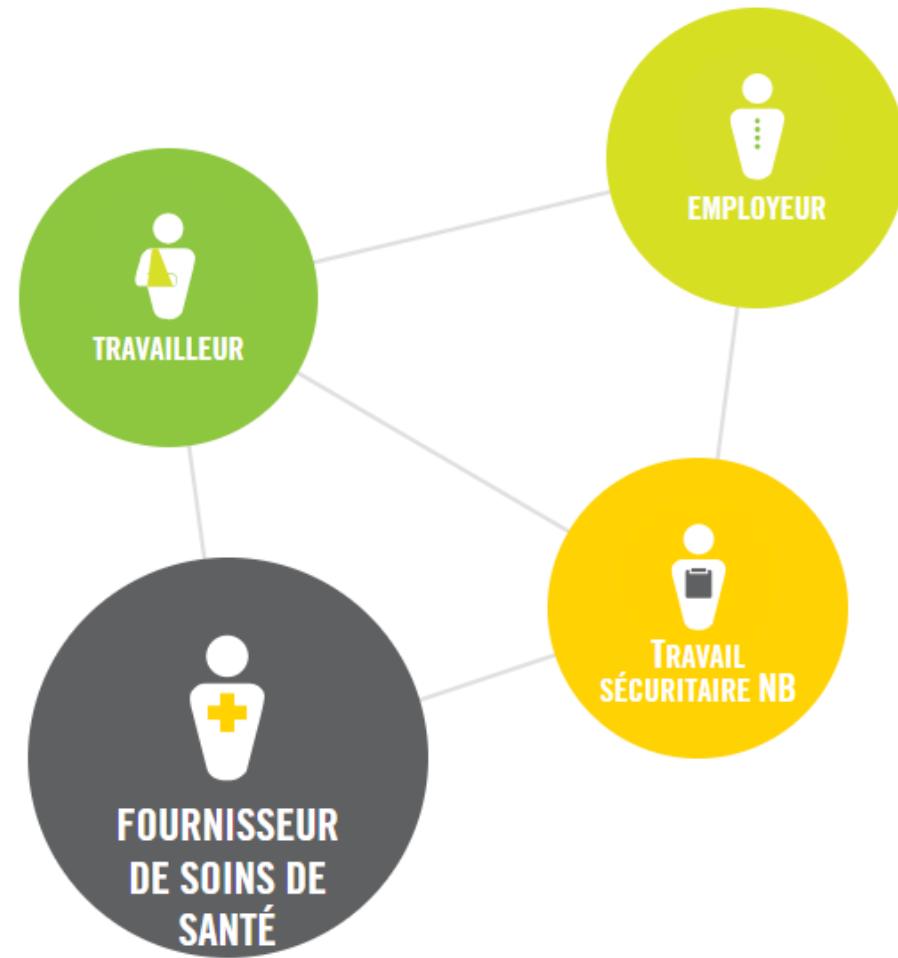
Pour avoir accès à des ressources en matière de santé :
travailsecuritairenb.ca/soins-de-santé

Vous trouverez toute une gamme de renseignements à travailsecuritairenb.ca. La section intitulée « Soins de santé », en particulier, présente des ressources qui portent sur les traitements et le rétablissement, ainsi que des formulaires et des nouvelles à l'intention des partenaires en soins de santé.



RESSOURCES SUR NOTRE SITE WEB

travaillerasasantenb.ca



Le portail Travailler à sa santé aide les travailleurs blessés à comprendre le processus de rétablissement. Il décrit comment les quatre partenaires, soit le fournisseur de soins de santé, le travailleur, l'employeur et Travail sécuritaire NB, travaillent ensemble pour le bien des travailleurs. Il présente des vidéos d'autres travailleurs blessés et offre des conseils aux travailleurs pour faciliter leur rétablissement.

FOURNISSEUR DE SOINS DE SANTÉ

Votre fournisseur de soins de santé joue un rôle important dans l'établissement d'un plan de retour au travail réussi. Il comprend aussi l'importance de vous aider à demeurer actif et à maintenir des liens. Selon votre blessure, votre fournisseur de soins de santé peut vouloir inclure votre médecin de famille ou infirmier praticien, un chirurgien, un physiothérapeute, un psychologue et un ergothérapeute.

Apprenez-en plus sur les moyens que votre fournisseur de soins de santé utilisera pour collaborer avec vous afin d'assurer votre rétablissement.

[EN APPRENDRE PLUS](#)

Jetez un coup d'œil au livret électronique!

cloud.3dissue.com/164281/164545/236334/Travailler-a-sa-sante-Travail-securitaire-NB

TRAVAILLER À SA SANTÉ

LE TRAVAIL EST BON POUR VOUS
Il y a beaucoup de choses que vous pouvez faire pour vous sentir mieux plus rapidement.

- Regardez des vidéos de travailleurs qui se sont remis de leur blessure
- Apprenez à connaître votre équipe
- Comprenez votre plan de retour au travail
- Apprenez-en au sujet des tâches modifiées
- Gardez le contact

RESSOURCES SUR NOTRE SITE WEB

Travail sécuritaire NB : Guide sur la législation en matière d'hygiène et de sécurité au travail

Ce portail et l'application offrent des renseignements aux employeurs et aux travailleurs sur plus de 60 sujets de santé et de sécurité au travail. On y retrouve les exigences législatives, des interprétations, des modèles et les listes de contrôle. Des sujets sont ajoutés chaque année.

The screenshot shows the WorkSafe NB website and mobile app interface. At the top, there is a navigation bar with the WorkSafe NB logo, a search bar, and links for 'À propos de nous', 'Sujets', and 'English'. Below the navigation bar, there is a banner for the mobile app with download instructions for the App Store and Google Play. The main content area features a large image of two workers in orange hard hats and safety vests reviewing blueprints. Overlaid on this image is the title 'Travail sécuritaire NB' and the subtitle 'Guide sur la législation en matière d'hygiène et de sécurité au travail'. Below the image, there is a text box stating: 'pour avoir accès à des versions dans les deux langues officielles de la Loi sur l'hygiène et la sécurité au travail du Nouveau-Brunswick et de ses règlements, publiées par l'Imprimeur du Roi.' Below this, there is a 'bibliothèque des sujets' section with an alphabetical index (A-Z) and a list of subjects including: 'Appareils de levage pour la manutention', 'Bassins oculaires et douches d'urgence', 'Bruit', 'Chariots de levage industriels', 'Coffrage et étaçons', 'Comités mixtes d'hygiène et de sécurité - Lieux de travail fixes', 'Comités mixtes d'hygiène et de sécurité - Chantiers', 'Facultés affaiblies sous l'effet de drogues ou de l'alcool', 'Fermes de toiture', 'Garde-corps', 'Grues mobiles', 'Harcèlement', 'Pistolets d'ancrage à charge explosive', 'Planification et procédures d'urgence', 'Plates-formes de chariot élévateur', 'Plates-formes de travail montantes', 'Plongée', 'Politique de sécurité', 'Premiers soins', 'Propane (gaz comprimé)', and 'Protection contre les chutes'.

guidesst.travailsecuritairenb.ca/index.html

RESSOURCE SUR NOTRE SITE WEB

Plan stratégique

Le plan stratégique de Travail sécuritaire NB se trouve à l'adresse gens-prevention-integrite.ca. Vous y trouverez la vision, les buts et les objectifs de Travail sécuritaire NB. Si vous cliquez sur « Ressources », vous verrez des plans et des initiatives pour l'année, dont un grand nombre sont liés aux soins de santé et aux efforts en matière de partenariats. Dans la section « Prévention », nous expliquons notre but en matière de prévention de l'incapacité au travail.

UNE PROVINCE SANS BLESSURE OU INCAPACITÉ LIÉE AU TRAVAIL

Habituellement, lorsque nous pensons à la prévention, nous pensons aux blessures ou aux maladies. Cependant, Travail sécuritaire NB est en train de changer cette mentalité. Nous la définissons également comme aider les travailleurs blessés à se rétablir au travail lorsque cela est possible, en les faisant participer et en les gardant productifs afin d'aider à éviter l'incapacité.



Apprenez-en plus à notre sujet!

Plan stratégique 2022–2024

gens-prevention-integrite.ca

Le portail de Mes services pour les fournisseurs de soins de santé

Le portail de Mes services, qui est accessible à partir du site travailsecuritairenb.ca, est une plateforme sécurisée, où vous pouvez transmettre des renseignements sur une réclamation, comme des rapports et des factures, ainsi que communiquer avec la personne responsable de la réclamation à Travail sécuritaire NB et votre conseiller en soins de santé.

Servez-vous du portail de Mes services pour :

- poser des questions ou faire part de préoccupations à Travail sécuritaire NB;
- télécharger des rapports et des factures;
- vérifier l'état d'une facture;
- voir les factures et les paiements antérieurs.

Inscrivez-vous au portail de Mes services!

Besoin d'aide?

 1 800 999-9775

Ou cliquez ici!

Mes services : rapports et factures

Transmettez des documents liés à une réclamation comme des rapports médicaux, des factures, des demandes de remboursement de frais de déplacement, des copies de certificats pour congé de maladie, etc. par le biais de Mes services.

- Les documents doivent porter sur une seule réclamation.
- Un maximum de trois documents peuvent être transmis à la fois.



TRANSMETTRE DES DOCUMENTS

- Sous l'onglet « Communication », sélectionnez « Envoyer des documents liés à une réclamation ».
- Téléchargez le document.

ENVOYER UN COURRIEL

- Sous l'onglet « Communication », sélectionnez « Courriel ».
- Faites une recherche à l'aide du prénom ou du nom de famille.

Besoin d'aide?

 1 800 999-9775

RESSOURCES SUR NOTRE SITE WEB

Autres outils en ligne

Travail sécuritaire NB recommande plusieurs sites de tierces parties qui offrent des ressources portant sur le retour au travail ou le maintien au travail.

Centre canadien d'hygiène et de sécurité au travail (CCHST)

cchst.ca/oshanswers/psychosocial/rtw/rtw_program.html

Institute for Work & Health (en anglais seulement)

iwh.on.ca

Well-Being at Work after Return to Work (RTW): A Systematic Review
(National Library of Medicine) (en anglais seulement)

ncbi.nlm.nih.gov/pmc/articles/PMC7602369

Choisir avec soin : Médecine du travail

choisiravecsoin.org/recommandation/medecine-du-travail



ANNEXES

Gens

Prévention

Intégrité

Définitions

Analyse du lieu de travail	Analyse qui consiste à examiner ou à évaluer un milieu de travail.	
Conseiller en soins de santé de Travail sécuritaire NB	Employé de Travail sécuritaire NB qui offre son expertise et son appui aux partenaires en soins de santé de la même discipline.	
Évaluation en ergothérapie	Évaluation de l'ergonomie au lieu de travail, qui porte sur la santé et la sécurité physiques et mentales du travailleur, ainsi que sur le confort et la fonctionnalité au lieu de travail.	
Gestionnaire de cas	Un employé de Travail sécuritaire NB gère une réclamation en collaboration avec l'équipe de gestion des réclamations de Travail sécuritaire NB. Le gestionnaire de cas est votre personne-ressource principale pour les questions relatives à la réclamation d'un travailleur blessé, y compris le traitement et les plans de retour au travail ou de maintien au travail.	
<i>Loi sur les accidents du travail</i>	Loi du Nouveau-Brunswick qui protège et appuie les travailleurs qui subissent une blessure au travail. Elle voit à ce que ces travailleurs reçoivent l'aide médicale dont ils ont besoin quand ils l'ont besoin, ainsi que des prestations pour les protéger, ainsi que leur famille, des effets financiers d'une blessure ou d'une maladie liée au travail.	laws.gnb.ca/fr/tdm/lc/W-13
Mes services	Une plateforme en ligne sécurisée où vous pouvez transmettre des renseignements sur une réclamation, comme des rapports et des factures, ainsi qu'envoyer un courriel à la personne responsable de la réclamation à Travail sécuritaire NB et à votre conseiller en soins de santé.	travailsecuritairenb.ca/mes-services
Personne chargée de la réclamation	Un employé de Travail sécuritaire NB qui gère une réclamation (par exemple, un gestionnaire de cas, un spécialiste de la prise de décision ou un coordonnateur de l'invalidité à long terme). Il s'agit de votre personne-ressource principale pour les questions relatives à la réclamation d'un travailleur blessé, y compris le traitement et les plans de retour au travail ou de maintien au travail.	

Définitions

Portail de physiothérapie	Portail de Mes services à l'intention des physiothérapeutes.	
Prise de décision	Décision sur la question de savoir si une blessure ou une maladie satisfait aux exigences légales en matière d'indemnisation en vertu de la <i>Loi sur les accidents du travail</i> ou de la <i>Loi sur l'indemnisation des pompiers</i> .	
Programme RÉUSSIR	Programme d'intervention précoce d'une durée de six semaines pour les blessures psychologiques traumatiques.	travailsecuritairenb.ca/soins-de-santé/blessures-et-maladies/rétablissement-à-la-suite-d-une-blessure-psychologique-traumatique-renseignements-pour-les-travailleurs
Renvoi direct	Le Programme de renvoi direct en physiothérapie permet aux travailleurs de recevoir des services de physiothérapie payés par Travail sécuritaire NB avant qu'une décision ne soit la prise sur leur blessure ou maladie. Les employeurs de travailleurs qui participent au programme doivent s'inscrire au programme et être approuvés.	travailsecuritairenb.ca/employeurs/votre-reclamation/programme-de-renvoi-direct-en-physiotherapie
Répertoire des analyses du lieu de travail	Endroit où sont sauvegardés tous les rapports d'analyses du lieu de travail en vue de les utiliser ou de les consulter plus tard.	
Retour graduel au travail	Retour graduel au travail en toute sécurité (peut comprendre l'augmentation graduelle de la durée, des tâches, etc. au lieu de travail).	
Soins directs	Counseling ou traitements directement offerts au client (par exemple, traitements virtuels, services de télésanté ou traitements en personne).	
Soins indirects	Counseling ou traitements liés au client, mais qui ne sont pas offerts directement au client (par exemple, présentation de rapports, réunions ou durée des déplacements).	
Travailler à sa santé	Portail, outils et campagne pour aider les travailleurs blessés, les employeurs et les fournisseurs de soins de santé à appuyer le travailleur blessé dans son rétablissement. L'initiative a été élaborée et mise en œuvre en partenariat avec les quatre provinces de l'Atlantique. Elle définit les attentes, et offre des modèles, des vidéos, des guides et des conseils.	travaillerasasantenb.ca

Liens rapides

Centre de ressources – Blessures psychologiques traumatiques	travailsecuritairenb.ca/soins-de-santé/blessures-et-maladies/centre-de-ressources-blessures-psychologiques-traumatiques
Formulaires	travailsecuritairenb.ca/soins-de-santé/collaborer-avec-nous/formulaires-relatifs-aux-soins-de-santé
Mes services	travailsecuritairenb.ca/mes-services
Plan stratégique de Travail sécuritaire NB	gens-prevention-integrite.ca
Politiques	travailsecuritairenb.ca/politiques-et-lois/politiques/voir-nos-politiques
Questions fréquemment posées – Travail sécuritaire NB	travailsecuritairenb.ca/ressources-générales/questions-fréquemment-posées
S'abonner à <i>Cybernouvelles</i> (bulletin de Travail sécuritaire NB)	landing.mailerlite.com/webforms/landing/m7b6r8
Site Web de Travail sécuritaire NB	travailsecuritairenb.ca
Travailler à sa santé	travaillerasasantenb.ca

**MERCI D'AIDER LES
TRAVAILLEURS
BLESSÉS DE LA
PROVINCE À SE
RÉTABLIR!**



PHYSIOTHÉRAPIE

RESSOURCES À L'INTENTION DES
PARTENAIRES

Gens
Prévention
Intégrité



PHYSIOTHÉRAPIE

Votre conseiller en physiothérapie

Justin Parsons M.Sc.(physio.), B.Sc.(HKin)

Conseiller en physiothérapie

M. Parsons a plus de 15 années d'expérience en tant que physiothérapeute et conseiller en physiothérapie. Il a été fournisseur externe dans le cadre des programmes de renvoi direct en physiothérapie et de gestion de blessures au dos, ainsi que membre d'équipes multidisciplinaires au sein de Travail sécuritaire NB. Il est membre des divisions de la physiothérapie orthopédique et de la science de la douleur de l'Association canadienne de physiothérapie, et a fait des présentations à des conférences dans l'ensemble des provinces de l'Atlantique. De plus, il a agi comme conseiller en réadaptation pour une équipe de la Ligue de hockey junior majeur du Québec et physiothérapeute des membres du programme de hockey-balle junior canadien.

Communiquez avec M. Parsons



506 738-4003
1 800 999-9775



Envoyez un courriel par le biais
du portail de Mes services.



Votre conseillère en physiothérapie

Beth McCluskey Pelletier B.Sc.(physio.), B.EP PH
Conseillère en physiothérapie

M^{me} McCluskey Pelletier est titulaire d'un baccalauréat en sciences (physiothérapie) et d'un baccalauréat en éducation physique en sciences du sport. Sa carrière chez Travail sécuritaire NB s'étend sur plus de 20 ans. Elle a d'abord travaillé comme physiothérapeute clinique, puis comme gestionnaire en services aux clients au sein du Programme de rétablissement avant d'occuper son poste actuel. Elle a aussi travaillé dans le secteur privé pendant trois ans. Elle est membre en règle du Collège des physiothérapeutes du Nouveau-Brunswick.

Communiquez avec Mme McCluskey Pelletier



506 738-4063
1 800 999-9775

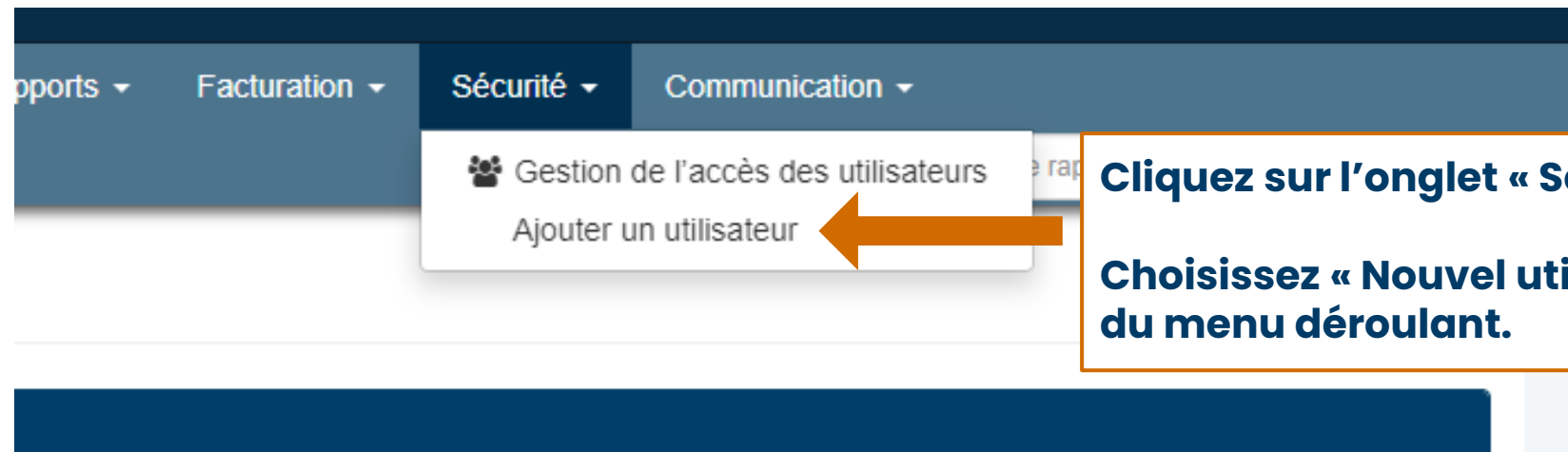


Envoyez un courriel par le biais
du portail de Mes services.



Portail de physiothérapie : Nouvel utilisateur (1/3)

Étape 1 : L'administrateur de l'entité (la clinique) ouvre une session.

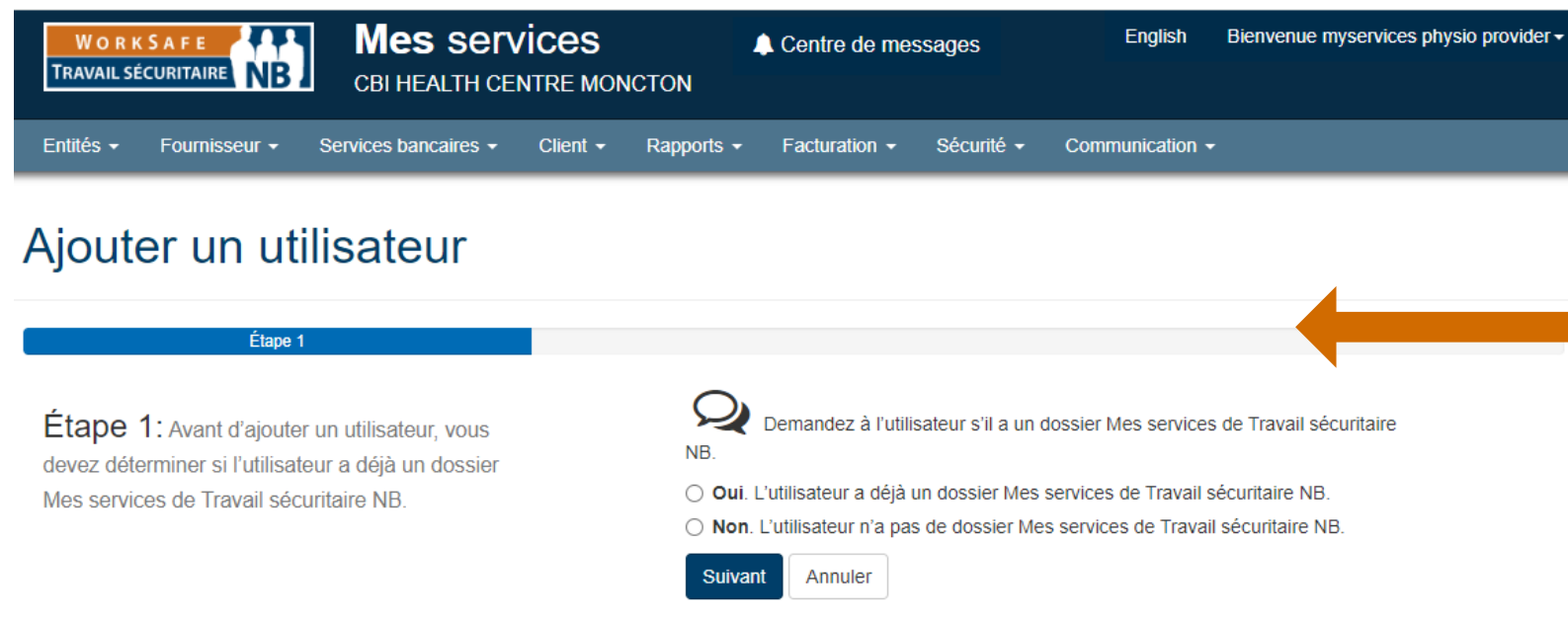


Cliquez sur l'onglet « Sécurité ».
 Choisissez « Nouvel utilisateur » à partir du menu déroulant.

Vous avez besoin d'aide?

 1 800 999-9775

Ou [envoyez-nous un message](#) par le biais de notre formulaire en ligne.



- Si l'utilisateur n'a pas de dossier Mes services, choisissez « Non ».
- Remplissez la prochaine page (**Nouvel utilisateur**). Vous devrez inscrire une adresse de récupération pour le physiothérapeute que vous voulez ajouter et un code d'inscription (à créer avec le physiothérapeute puisqu'il en aura besoin lorsqu'il s'inscrira).
- Envoyez l'invitation au physiothérapeute.

Portail de physiothérapie : Nouvel utilisateur (2/3)

Étape 2A : Ajouter un nouvel utilisateur qui n'a pas de dossier.

Si vous avez répondu « Non » à la question à l'étape 1, suivez ces étapes. Si vous avez répondu « Oui », passez à la prochaine page.

Ajouter un nouvel utilisateur

Étape 2 : Indiquez l'adresse de courriel de la personne qui s'inscrit.

* Adresse de courriel

Étape 3 : Inscrivez un code d'inscription que l'utilisateur devra connaître lorsqu'il s'inscrira.

* Code d'inscription

* Confirmer code d'inscription

devez ensuite partager ce code avec l'uti
n'importe quelle combinaison de caractè
il ne pourra pas procéder au processus d

Étape 5: Envoyez l'invitation à l'adresse de courriel ci-dessus pour commencer le processus d'auto-inscription.

Vous êtes sur le point d'envoyer une invitation par courriel à pour **CBI HEALTH CENTRE MONCTON**.

L'utilisateur aura accès à :
 Voir le tableau de bord et la liste de clients de la clinique. Chercher un client, voir les détails sur un client et voir les autorisations pour un client. Voir des renseignements généraux sur les ressources de physiothérapie. (Accès par défaut à tous les utilisateurs)
 Affecter un client à votre clinique.
 Créer et présenter des rapports et voir les rapports précédents.
 Permettre à un utilisateur de transmettre des documents à Travail sécuritaire NB de façon sécuritaire au nom de cette entité.
 Permettre à un utilisateur de communiquer avec Travail sécuritaire NB à l'aide d'un système de courriel sécurisé au nom de cette entité.
 Présenter des factures et voir les factures précédentes.
 Transmettre un pointage pour le questionnaire sur les résultats fonctionnels.

- Remplissez la prochaine page (**Ajouter un utilisateur**). Vous devrez indiquer une adresse de récupération (que le nouvel utilisateur vous donnera) et un code d'inscription.
- Le nouvel utilisateur recevra un courriel à son adresse de récupération.
- Cliquez sur le lien pour créer le dossier (à l'aide du code d'inscription) et un mot de passe personnalisé.
- **OUVREZ UNE SESSION** immédiatement.

Si le nouvel utilisateur est un PHYSIOTHÉRAPEUTE : Dès que le physiothérapeute aura ouvert une session pour la première fois, il devra trouver son profil (sous son nom au coin supérieur droit dans le menu déroulant) et ajouter un numéro de permis. Le physiothérapeute doit présenter tous les documents nécessaires aux conseillers en physiothérapie (par courriel à l'adresse infoPhysio@ws-ts.nb.ca). Un physiothérapeute de Travail sécuritaire NB confirmera les compétences du physiothérapeute et l'approuvera, lui permettant d'accéder immédiatement au portail de physiothérapie et de transmettre des rapports de physiothérapie. Apprenez-en plus : [Permis d'exercice](#)

Vous avez besoin d'aide?



1 800 999-9775

Ou [envoyez-nous un message](#) par le biais de notre formulaire en ligne.

Portail de physiothérapie : Nouvel utilisateur (3/3)

Étape 2B : Ajouter un utilisateur qui a déjà un dossier.


Si vous avez répondu « Oui » à la question à l'étape 1, veuillez suivre ces étapes.

Nouvel utilisateur

étape 1 étape 2

étape 2: Ajoutez l'information sur le compte de l'utilisateur.
Le nom d'utilisateur et le numéro de compte figurent sur la page profil des utilisateurs.

i.e.



John.Doe

John.Doe@services.ws-ts.nb.ca

Compte 1000001

Nom d'utilisateur: john.doe@services.ws-ts.nb.ca

Numéro de compte de l'utilisateur: []

précédent **suivant** Annuler

- Dès que le nouvel utilisateur aura choisi « Oui. L'utilisateur a déjà un dossier Mes services de Travail sécuritaire NB. », la page suivante s'affichera.
- Vous devrez inscrire le nom et le numéro de dossier de l'utilisateur – sous le menu déroulant du profil de l'utilisateur sous son nom sur la page d'accueil.
- L'utilisateur sera ajouté à la gestion de l'accès d'un utilisateur de l'administrateur de l'entité.
- L'utilisateur doit assurer que tous les permis ont été téléchargés à des fins de validation par Travail sécuritaire NB et de la tenue de ses dossiers.
- Voir les détails à la prochaine page : [Permis d'exercice](#)

Vous avez besoin d'aide?



1 800 999-9775

Ou [envoyez-nous un message](#) par le biais de notre formulaire en ligne.

Portail de physiothérapie : Permis d'exercice

Tous les physiothérapeutes doivent avoir téléchargé les renseignements relatifs aux permis avant d'offrir des services.

Vous pouvez accéder au profil en cliquant sur le nom de l'utilisateur au coin supérieur droit.

Profil Mes services

Mon dossier

- Nom: myservices physio provider [Modifier](#)
- Nom d'utilisateur: myservices.physio.provider [Modifier](#)
- Numéro d'utilisateur: 1103359 [🔒](#)
- Mot de passe: ***** [Modifier](#)
- Supprimer mon dossier Mes services [Modifier](#)

Entités liées à votre dossier Mes services

- CBI HEALTH CENTRE MONCTON 703

[+ Ajouter](#) Votre dossier Mes services peut être lié à un employeur ou plus; à un fournisseur de soins ou plus; ou à un travailleur ou plus.

[Permis d'exercice](#)

Permis d'exercice

Approuvé Pour

Numéro de permis	Province dans laquelle le thérapeute détient un permis	Description
123456	NB	Physiothérapeute

Instructions

- Pour qu'un physiothérapeute soit approuvé afin de traiter des clients de Travail sécuritaire NB, ses attestations doivent également être présentées en suivant le processus habituel. Pour obtenir de plus amples renseignements, veuillez communiquer avec nous.
- Présenter une demande d'approbation d'un thérapeute

* Numéro de permis

* Type de permis

* Province dans laquelle le thérapeute détient un permis

[Transmettre](#) [Annuler](#)

- Sous « Profil », choisissez « Permis » pour fournir les renseignements relatifs aux permis (nécessaires au moment de l'inscription).
- Toujours sous « Profil », vous pouvez changer votre nom ou mot de passe; ajouter une adresse de courriel ou changer celle fournie; ajouter des questions de vérification personnelles ou changer celles fournies; ajouter des renseignements quant aux permis ou à l'inscription de l'administrateur de l'entité ou changer ceux fournis; et voir les privilèges d'accès.

Remarque : Si un physiothérapeute essaie de transmettre un rapport sans avoir inscrit son numéro de permis, le message suivant s'affichera :

[Transmettre à Travail sécuritaire NB](#) [Supprimer l'ébauche du rapport](#)

Généralités

Configuration requise

Liens rapides

Rapport sur l'accident ou la maladie professionnelle

Physiothérapie

Questionnaires

Portail de physiothérapie : Supprimer un utilisateur

Comment supprimer l'accès d'un utilisateur lorsqu'il ne fait plus partie de votre entité / clinique / exercice

Sous l'onglet « Sécurité » (voir ci-dessous), choisissez « Gestion de l'accès d'un utilisateur » et la liste d'utilisateurs pour votre clinique s'affichera.

Profil Mes services

Mon dossier

- Nom: myservices physio provider [Modifier]
- Nom d'utilisateur: myservices.physio.provider [Modifier]
- Numéro d'utilisateur: 1103359 [🔒]
- Mot de passe: [Modifier]
- Supprimer mon dossier Mes services [Modifier]

Entités liées à votre dossier Mes services

- CBI HEALTH CENTRE MONCTON 703
- + Ajouter: Votre dossier Mes services peut être lié à un employeur ou plus; à un fournisseur de soins ou plus; ou à un travailleur ou plus.

Permis d'exercice

Gestion de l'accès

Ajouter un utilisateur

Utilisateur	Nom d'utilisateur pour Mes services	Dernière connexion	Administrateur de l'entité
Redacted		2024-02-28	Gérer l'accès
Redacted		2024-03-01	Gérer l'accès
Redacted		2024-02-23	Gérer l'accès
Redacted		2024-02-29	Gérer l'accès
Redacted		2022-08-19	Gérer l'accès ✓
Redacted		2024-03-01	Gérer l'accès
Redacted		2024-03-01	Gérer l'accès
Redacted		2024-02-22	Gérer l'accès ✓
Redacted		2024-02-07	Gérer l'accès
Redacted		2024-02-29	Gérer l'accès
Redacted		2024-02-29	Gérer l'accès
Redacted		2024-03-01	Gérer l'accès
Redacted		2023-02-08	Gérer l'accès

Vous n'avez qu'à choisir l'utilisateur que vous voulez supprimer en cliquant sur le lien « Gérer l'accès », qui vous mènera à un autre écran. Choisissez « Supprimer l'accès ».

Gestion de l'accès

COMPTE MYSERVICES

- Nom: Beth McCluskey Pelletier
- Nom d'utilisateur: beth.mccluskey.pelletier
- Numéro d'utilisateur: 131509

Supprimer l'accès...

Vous avez besoin d'aide?

 **1 800 999-9775**

Ou [envoyez-nous un message](#) par le biais de notre formulaire en ligne.

Portail de physiothérapie : Transmettre une facture

Choisissez le client associé à la facture :

- Assurez-vous d'avoir choisi le bon client et la bonne autorisation (programme).
- Les onglets sont visibles à l'écran des factures. Voici un exemple :

Choisissez l'onglet « Facturation », puis cliquez sur « Nouvelle facture ».

- a. Si vous n'êtes pas certain qu'un service a été facturé, cliquez sur « Antécédents ». Vous pourrez voir tous les services facturés autorisés qui restent.
- b. Nous vous recommandons d'envoyer toute facture au moment du traitement. Transmettez la facture dès que le client se présente à son rendez-vous pour éviter de l'oublier.
- c. Nous vous recommandons d'informer l'employé chargé de la facturation que lorsqu'il envoie le résumé de dossier, la tâche sera fermée et il ne sera pas possible de transmettre une facture à ce moment-là.
- d. Toutes les factures devraient être transmises dans les six semaines. Après cette période, la tâche sera automatiquement fermée et il ne sera pas possible d'envoyer des factures.

The screenshot shows the 'Mes services' portal for CBI Health Centre Moncton. The 'Facturation' tab is highlighted in the navigation menu. The main content area is titled 'Facture' and includes a 'Renvoi direct - 2024-01-23' button. Below this is a table with columns for 'Date du service', 'Service facturable', 'Unités', 'Prix à l'unité', 'Taxe', and 'Total'. The table shows a single row with '0' units and a total of '0,00 \$'. Below the table is a 'No de facture de la clinique' field and 'Transmettre' and 'Effacer' buttons. At the bottom, there is a section for 'Services facturés autorisés qui restent' with a dropdown menu showing 'Traitement de physiothérapie' and a notification icon with the number '7'. The footer contains three columns of links: 'Généralités', 'Liens rapides', and 'Physiothérapie'.

QUESTIONS?

COMMUNIQUEZ AVEC NOUS!
1 800 999-9775

Gens
Prévention
Intégrité

